

**Муниципальное бюджетное образовательное учреждение  
дополнительного образования детей «Рославльская детская  
музыкальная школа имени М. И. Глинки»**

**Методическая разработка  
«Проблема интонирования на скрипке  
на начальном этапе обучения»**

Выполнила  
преподаватель по классу скрипки  
высшей квалификационной категории  
Степачёва Ирина Грачиковна.

**Рославль 2014 год**



**Рецензия**  
на методическую разработку  
**«Проблема интонирования на скрипке  
на начальном этапе обучения»**  
преподавателя класса скрипки  
МБОУ ДОД «Рославльская детская музыкальная школа  
имени М. И. Глинки»  
**Степачёвой Ирины Грачиловны.**

Степачёва И. Г. в своей методической разработке «Проблема интонирования на скрипке на начальном этапе обучения» раскрывает очень важную и актуальную тему скрипичной педагогики – воспитание навыка чистого интонирования в детской музыкальной школе.

В работе сформулированы и обоснованы основные цели: образовательные, воспитательные и развивающие.

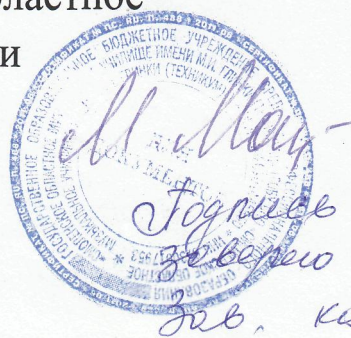
Тема изложена по логически выстроенному плану. В работе дана характеристика различных видов и типов музыкального слуха, перечислены условия успешного его развития.

Ведущее место в разработке отведено методике развития ладового слуха у начинающих скрипачей.

В нотном приложении к разработке собраны пьесы для начального периода обучения, используемые Степачёвой И. Г. в своей практической работе с детьми.

Методическая разработка «Проблемы интонирования на скрипке на начальном этапе обучения» заслуживает высокой оценки и рекомендована для практического применения в работе педагогов ДМШ.

Председатель  
ПЦК «Оркестровые  
струнные инструменты»  
ГОБУ СПО «Смоленское областное  
музыкальное училище имени  
М. И. Глинки (техникум)»



М. В. Максименко

М. В. Максименко  
2016, 12.01





**КОМИТЕТ ПО КУЛЬТУРЕ, СПОРТУ И МОЛОДЁЖНОЙ ПОЛИТИКЕ  
МУНИЦИПАЛЬНОГО ОБРАЗОВАНИЯ «РОСЛАВЛЬСКИЙ РАЙОН»**

*Рославльская детская музыкальная школа им. М. И. Глинки*

Рецензия  
на методическую работу преподавателя  
Рославльской ДМШ им. М.И. Глинки  
*Степачёвой Ирины Грачиковны* на тему: *«Проблема  
интонирования на скрипке на начальном этапе обучения»*

Данная работа является весьма актуальной, так как в ней освящена одна из главных проблем скрипичного исполнительского искусства – проблема чистого интонирования.

Автор анализирует причины, которые могут привести к плохому интонированию, а затем предлагает поэтапное решение этих проблем.

Также Степачёва И.Г. считает, что основной принцип работы на уроках специальности должен быть основан на развитии ладового слуха у учащихся. Методы развития ладового слуха представлены в данной методической разработке.

В своей работе Ирина Грачиковна Степачёва отразила опыт ведущих педагогов-музыкантов в обучении детей, также обобщила свой опыт работы по данной теме, представила нотный материал, используемый в работе.

Работа имеет практическое значение и рекомендуется в качестве пособия для преподавателей ДМШ и ДШИ области.

Преподаватель высшей  
квалификационной категории

Председатель зонального  
методического объединения



Богданова О.А.

Ульяшов М.И.



### **Аннотация.**

Данная работа посвящена проблеме развития музыкального слуха детей на начальном этапе обучения игре на скрипке.

Систематическая работа по активизации и развитию музыкального слуха способствует достижению качественного интонирования, более свободной ориентации на грифе, сознательно-выразительному исполнению, целостному представлению о музыкальной форме. Разработка представляет интерес для студентов музыкальных училищ, молодых специалистов, преподавателей ДМШ.

### **Цели работы:**

**образовательные:** разработка методических приемов по развитию звуковысотного слуха на основе связи элементов музыкальной грамоты со специальностью, формирование звуковысотного слуха у младших школьников на начальном этапе обучения;

**воспитательные:** формирование мышления, создание предпосылок для гармоничного развития учащихся.

**развивающие:** расширение кругозора учащихся, пробуждение интереса к предмету.



## Содержание.

Введение.....	4
1. Структура звуковысотного слуха и психолого-педагогические подходы к его развитию.....	6
2. Активизация и развитие музыкального слуха учащихся.....	8
2. 1. О проблеме развития музыкального слуха.....	8
2. 2. Методы развития ладового слуха учащихся.....	10
Заключение.....	15
Список использованной литературы.....	16



## **Введение.**

Проблема развития музыкального слуха учащихся остается актуальной на протяжении всей истории музыкальной педагогики. Развитый музыкальный слух помогает не только музыканту-профессионалу (композитору, исполнителю), но и любителю музыки – посетителю концертных залов, поскольку позволяет сориентироваться в потоке звучащей музыки различных стилей и направлений. Развитые слуховые навыки помогают также вызывать эмоциональный отклик на произведения разных жанров при общении с музыкальным искусством. Проблеме развития музыкального слуха уделяется большое внимание как в исследованиях педагогов-теоретиков, так и при обучении игре на различных музыкальных инструментах. Вопросы развития слуха рассматриваются в теоретических трудах Б.В.Асафьева, В.В.Медушевского, Е.В.Назайкинского, в работах педагогов Э.Б.Абдуллина, Н.А.Ветлугиной, Д.Б.Кабалевского, З.Кодая, Е.В.Николаевой. Вопросам развития музыкального слуха посвящены работы педагогов-пианистов Т.К.Богдановой, Г.М.Цыпина и др., в области скрипичного исполнительства работы М.М.Берлянского, В.А.Якубовской, Ю.И.Янкелевича и др. Многогранная проблема развития музыкального слуха учащихся в психологическом аспекте получила в трудах А.Н.Леонтьева, Б.М.Теплова и многих других отечественных и зарубежных педагогов-музыкантов.

Несмотря на большое количество исследований в области развития слуха, открытой остается проблема координации усилий педагогов-теоретиков и педагогов-инструменталистов в решении указанной проблемы и выработки единой стратегии, направленной на комплексное развитие учащихся с учетом специфики различных предметов, изучаемых в младших классах детской музыкальной школы.



Термин "интонация" употребляется в нескольких значениях. Это выявление мысли и чувства в звуковых образах, в узком смысле - это воспроизведение ладово-смысловых взаимосвязей в музыке.

Говоря о чистой или фальшивой интонации, имеют в виду тончайшие оттенки высоты, градации, возникающие в процессе исполнения.

Чистая интонация является главным условием и средством художественного исполнения.

В работе над чистой интонацией необходимо прежде всего выяснить причины плохой интонации. Они могут быть различны: недостаточно развитый музыкальный слух, дефекты постановки, мышечная скованность, технические и звуковые погрешности, плохое физическое состояние.



## **1. Структура звуковысотного слуха и психолого-педагогические подходы к его развитию**

Использование навыков звуковысотного слушания и анализа осуществляется у обучающихся на разных музыкальных инструментах по-разному. Так, например, пианист имеет уже готовые интонации на клавиатуре своего инструмента, это создаёт опасность «ленивого» восприятия интонационной остроты, может притупить звуковысотную чувствительность, в то же время исполнитель-скрипач вынужден постоянно выстраивать нужную интонацию в ходе исполнения того или иного произведения. Спецификой струнных смычковых инструментов является прежде всего нетемперированный строй, в основе которого лежит зонная природа интонационного музыкального слуха. Этот строй отличается от темперированной настройки рояля, с которым струнные играют в ансамбле. В.Ю.Григорьев отмечает, что «в искусстве интонирования чрезвычайно важной является выработка механизмов предслышания необходимой высоты и качественной характеристики звучания, предощущения в связи с этим необходимых движений руки и пальцев». Об умении предслышания или прогнозирования музыкального текста говорят практически все ведущие скрипичные педагоги (М.М.Берлянич, С. М.Шальман, С.О.Мильтонян, Ю.И.Янкелевич и др.).

Б.М.Теплов в своей книге «Психология музыкальных способностей» пишет о том, что способность к развитию звуковысотного слуха ученика в процессе обучения поддается «целенаправленному педагогическому воздействию и может быть сильно увеличена путем специальных упражнений». Специалисты в области музыкальной педагогики разработали и утвердили немало методов и приемов, способных дать эффективное улучшение звуковысотного слуха у учащихся различных возрастов.

Если проследить эволюцию понимания сущности и структуры музыкального слуха в психолого-педагогической литературе, то можно



отметить, что она шла по линии выделения и изучения его отдельных сторон.

К настоящему времени учеными выделены следующие разновидности музыкального слуха: звуковысотный, интервальный, мелодический, гармонический, полифонический, ладовый, ритмический, тембровый, динамический, фактурный, структурный (архитектонический) и некоторые другие. Такая направленность развития, как считают исследователи, была обусловлена пониманием зависимости развития музыкального слуха от содержания и формы практической музыкальной деятельности.

В обучении пению и музыкальной грамоте важнейшую роль играет изобретение нотного письма и сольмизации, т.е. пения с названием звуков.

Изобретено множество различных способов сольмизации, однако все их можно разделить на два направления. В одних системах слоги обозначают абсолютную высоту звуков, это – системы абсолютной сольмизации с различными слоговыми знаками (кроме буквенной и гвидоновой систем, есть немало других). В других системах каждый слог обозначает определенную ступень какого-либо звукоряда независимо от абсолютной высоты последней, это – системы относительной сольмизации.

Эти два направления отражают две стороны музыкальной высоты звуков: абсолютную, проявляющуюся в выборе тональности произведения, и относительную, определяемую высотным положением звука в звукоряде.

«Абсолютный слух – это способность узнавать и воспроизводить высоту отдельных звуков без соотнесения их с другими звуками, т.е. без сравнения с каким бы то ни было «эталонном» высоты».

История развития относительной системы нотации восходит к 11 веку, к изобретению Гвидо Аретинским как сольмизации, так и нотного письма. Система Гвидо была релятивной, одни и те же наименования (ut, re, mi, fa, sol, la) соответствовали ступеням трёх различно расположенных на звуковысотной шкале гексахордов. В 18 веке Ж.-Ж.Руссо была изобретена цифровая система нотации, где цифры соответствовали ступеням лада, и т.д.



## **2. Активизация и развитие музыкального слуха учащихся.**

### **2.1. О проблеме развития музыкального слуха.**

Остановимся на проблеме развития музыкального слуха.

Как известно, успешное и эффективное овладение учащимися струнными инструментами, предполагает наличие у них целого комплекса профессиональных исполнительских данных. В этот комплекс входят не только хороший слух, чувство ритма, но и проявление эмоциональности, музыкальности, хорошая координация слуха, зрения и моторики.

Важным качеством в профессиональной музыкальной деятельности является наличие хорошо развитого внутреннего музыкального слуха.

Музыкальный слух представляет собой способность, развивающуюся с приобретением знаний, навыков и опыта. Различают внешний и внутренний слух.

Внешний - это способность слухового восприятия реально звучащей музыки.

Внутренний слух - это способность внутреннего слышания и воспроизведения музыки.

Эти виды тесно взаимосвязаны и влияют на развитие музыкального слуха в целом.

Учитывая, что в класс скрипки попадают дети с разным уровнем развития музыкального слуха, особую трудность вызывает освоение навыков интонирования. Следует иметь в виду, что точное воспроизведение звуков на инструменте, не имеющем фиксированного звукоряда, возможно при наличии у учащихся звуковысотных представлений, т.е. "предслышания". Поэтому совершенно очевидно, что занятия по специальности в классе скрипки должны быть подчинены определенному принципу, положенному в основу развития музыкального слуха, и таким принципом является ладовый метод.

С первых же уроков, учащихся необходимо заинтересовать, увлечь, возбудить их творческую активность, воображение, фантазию. Именно увлечение музыкой создаёт условие для активного участия в учебном процессе. В этот период приобщения ребенка к миру музыки, пение, показ на инструменте, подбор мелодий на фортепиано, скрипке, выразительное исполнение голосом, иными



словами, широкое музицирование, служит основой развития у учащихся музыкальных способностей.

Одновременно с развитием музыкальных способностей, усваиваются основные элементы постановки, формируются игровые навыки.



## 2.2. Методы развития ладового слуха учащихся .

Основой слухового метода обучения игре на скрипке на начальном этапе должно быть пение небольших песенок со словами с последующим их освоением на инструменте. Песни должны быть небольшими по форме, с ясным членением на фразы и несложным ритмическим рисунком, с удобным для детского голоса объемом звучания. Разучивая пьеску, очень важно разобраться в характере и содержании музыки пьесы. Сразу же надо учить петь выразительно.

Очень важно, чтобы педагог вырабатывал у ученика ощущение музыкальной фразировки, представление о строении фраз, понятие о "сильной" и "слабой" доле, о направлении движения мелодии.

Очень важно стараться как можно легче и понятнее преподнести ребенку необходимые знания. Следует как можно раньше предоставить детям возможность самим исполнять простенькие пьески на инструменте.

Развитие осознанного ладового слуха начинается с тоники. Дается понятие музыкального лада, происходит знакомство со ступенями. Объясняем, что звуки лада - это ступени, потому что они могут звучать выше и ниже, а если выстроить их подряд, получается музыкальная лесенка (или гамма). И мажорная, и минорная лесенки сначала даются в слуховом восприятии, лучше с текстом: "Вверх по ступенькам поднимусь, потом обратно вниз спущусь".

Первая наша лесенка - До-мажор. Играем её на фортепиано, эту гамму дети запоминают быстро, затем подбираем от "Соль", "Ре", и "Ля" (отсчитывая по 5 ступенек). Играем и поём гаммы в прямом движении и тетрахордами.

В работе над интонацией надо стабилизировать 1, 4 и 5 ступени, т.к. они составляют ладово-интонационную основу тональности.

В натуральной мажорной гамме в восходящем движении, 1я тоника - 4 ступень, вторая - 1 ступень вверху, в нисходящем движении - 5я ступень и 1я ступень. Т.о., исполнение гаммы с самого начала в прямом движении делает интонацию блуждающей, поэтому :

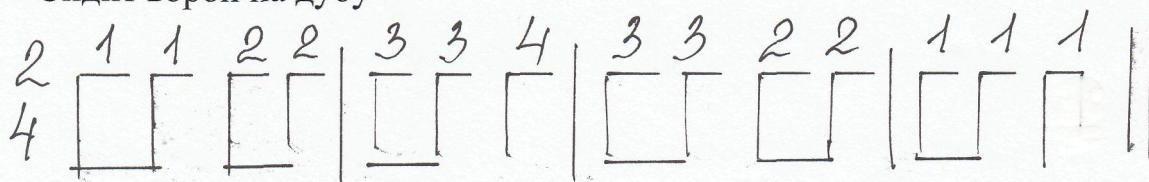




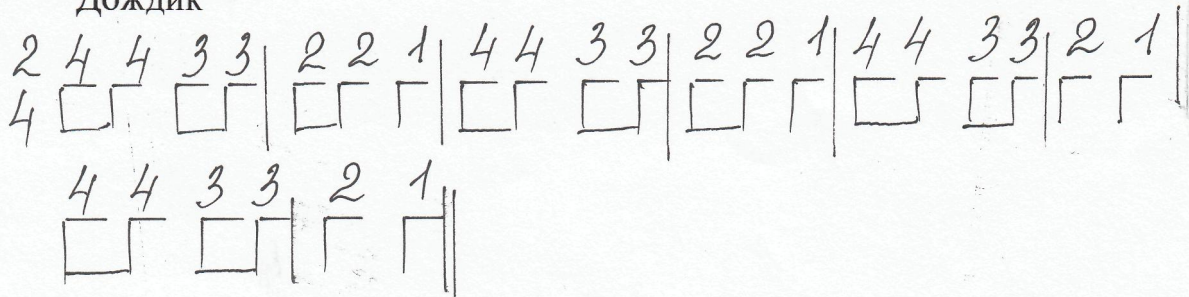




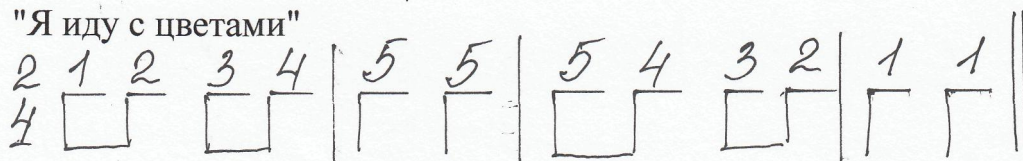
"Сидит ворон на дубу"



"Дождик"



"Я иду с цветами"



Все эти песенки-попевки исполняем от разных тоник ("до", "соль", "ре", "ля", отсчитываем по 5 ступенек). Подбирая попевки от разных звуков, ребенок активизирует слуховой навык (слышит фальшивый звук, если белая клавиша не подходит, использует черную (знакомство с диезом, бемоле)). Очень важно поддержать пение этих попевок с помощью гармонического аккомпанемента (чтобы не допустить потерю ощущения лада).

Поем не только со словами, но и ступеньками, нотами. Учítываем, что открытая струна на скрипке является единственным звуком с фиксированной высотой. Поэтому и песенки используем, чтобы исполнялись на одной струне и начинались с тоники. (Поэтому так важен подбор от "ре" и "ля").

Полезно, чтобы пение с названием нот связывалось со слуховыми и зрительными ощущениями, поэтому мы их записываем нотами. Материал этих песенок позволяет ученику осмыслить восходящее и нисходящее движение звуков мелодии, расположение пальцев на грифе (проставляем аппликатуру).



В работе с начинающими необходимо чередовать задания разной сложности и характера: трудные с легкими, освоение нового материала с повторением пройденного. После такой работы можно приступать к освоению мажорного звукоряда на скрипке. Это Ре-мажор. ("Цирковые собачки" Тиличеева).

Способность хорошо слышать ступени лада крайне важна в занятиях по специальности. Поэтому работу над ступенями, ладовым мышлением нужно начинать с первых шагов обучения. Исходим из того, что каждая мелодия представляет собой определенную ступеневую последовательность. Для чистого и точного воспроизведения мелодии, необходимо хорошо и свободно ориентироваться в ладу (т.е. необходим развитый ступеневой слух). В то же время звуки мелодии находятся между собой в определенных интервальных соотношениях. Поэтому необходим хорошо развитый интервальный слух.

На уроках сольфеджио учащиеся знакомятся с устойчивыми ступенями, их интонированием. Так формируется навык пения поступенного движения мелодии со скачками устойчивых ступеней. Закрепление навыка интонирования устойчивых ступеней возможно лишь в контрастном сопоставлении с неустойчивыми ступенями лада, их разрешением, опевание устойчивых.

Известно, что ступеневый слух не может развиваться без опоры на интервальные представления. Поэтому интервал преподносится как соотношение двух ступеней лада. Ученику достаточно проанализировать, из каких ступеней состоит интервал, как чисто спеть и сыграть его, это не составит труда.

В работе над интонацией чрезвычайно важно определение опорных звуков мелодии. Добиваясь чистой интонации, необходимо уметь воспринимать интонацию по целым музыкальным построениям. Интонацию называют главной частью фразировки. На интонацию влияет вибрация, т.к. она вызывает неустойчивое положение руки, особенно в переходах (поэтому при разучивании произведений она исключается).

Влияют на интонацию дефекты постановки: неправильное положение головы, её поворот в правую сторону усиливает давление, повышается строй. Чрезмерное



давление правой руки приводит также к изменению интонации. Более сильное давление повышает интонацию.

Основным условием правильного интонирования является предварительная подготовка музыкального слуха. Прежде, чем играть, учащийся должен настроить себя, вызвать ощущение лада, тональности. Интонацию должен контролировать слух, если этого нет, то вся работа проводится впустую.



## **Заключение.**

Одно из основных свойств детской психики – стремление постигать мир через активное действие. Работа по освоению навыков интонирования на скрипке строит все виды работ на действии: поём песню и стучим ритм мелодии, поём мелодию и стучим метрические доли, показываем направление движения мелодии по лесенке, сочиняем попевки, подбирая их на фортепиано на белых клавишах, затем транспонируем в другие тональности, записываем нотами, играем на скрипке.

Систематическая работа с детьми, использование различных приемов по активизации музыкального слуха помогают быстрее осваивать навыки интонирования, вырабатывать навык «предслышания».

Таким образом, ученик с первых же шагов может применить свои знания на практике, создается тесная связь элементов музыкальной грамоты со специальностью. Ребенок видит пользу знаний, это увлекает его и пробуждает в нём желание идти дальше.

Метод проблемного обучения, используемый в данной методике, расширяет кругозор учащихся, формирует мышление, создаёт предпосылки для гармоничного развития личности.



## Список использованной литературы.

1. Арцышевский Г. Курс систематизированного сольфеджио (учебно-методическое пособие для учащихся I – VII классов ДМШ). – М., 1993.
2. Гарбузов Н. А. Внутризонный интонационный слух и методы его развития. – М.: Музгиз, 1951.
3. Гарлицкий М., Родионов К., Фортунатов К. Сборник избранных этюдов, выпуск I. – М., 1981.
4. Котляревская-Крафт М., Москалькова И. , Батхан И.. Сольфеджио. – Л.: Музыка, 1986.
5. Теплов Б.. Психология музыкальных способностей. – М., 2003.
6. Шальман С. Я буду скрипачом. – Л., 1987.
7. Якубовская В. Вверх по ступенькам. – Л., 1981.
8. Якубовская В. Слух как многоуровневая система (к обоснованию методов обучения в скрипичном классе). – М.: ГМПИ им. Гнесиных, 1980.
9. Якубовская В. Вопросы смычкового искусства. Сборник трудов. Вып. 49. – М.: ГМПИ им. Гнесиных, 1980.
10. Янкелевич Ю.И. Педагогическое наследие. – М.: Постскриптум, 1993.



**Муниципальное бюджетное образовательное учреждение  
дополнительного образования детей «Рославльская детская  
музыкальная школа  
имени М.И. Глинки»**

**Нотное приложение  
к методической разработке  
«Проблема интонирования на скрипке на начальном  
этапе обучения».**

Выполнила  
преподаватель по классу скрипки  
I квалификационной категории  
Степачёва Ирина Грачиковна.

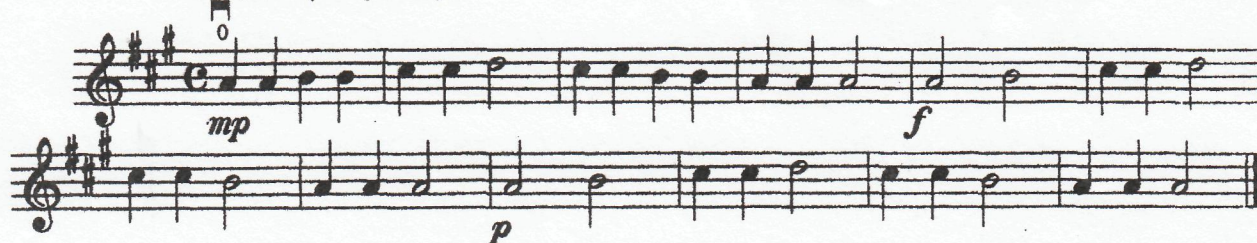
**Рославль, 2012г.**



## 19. Как под горкой, под горой

Русская народная песня

Moderato (Умеренно)



Как под горкой, под горой  
Торговал старик золой.  
Картошка моя, вся поджаренная.

- 2 раза

Приходила девушка:  
-Продай золки, дедушка.

Картошка моя, вся поджаренная. - 2 раза

- На что золка, девушка?

- Холсты белить, дедушка.

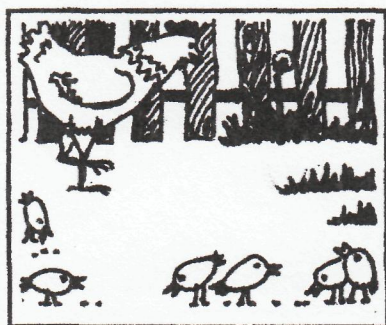
Картошка моя, вся поджаренная

- 2 раза

## 20. Цыплятки

Sop moto (с движением)

А. Филиппенко



Вышла курочка гулять,  
Свежей травки пощипать.  
А за ней ребятки -  
Желтые цыплятки.

Ко-ко, ко-ко, ко-ко, ко!  
Не ходите далеко!  
Лапками гребите,  
Зернышки ищите.

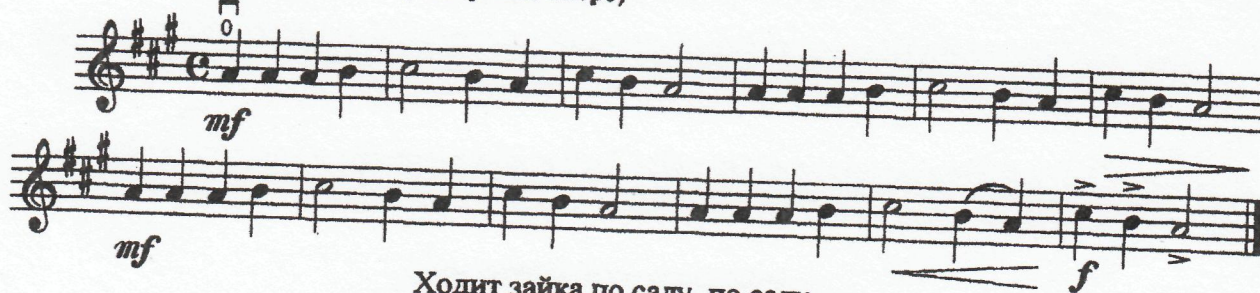
Т. Волгина

## 15. Ходит зайка по саду<sup>1</sup>

Русская народная песня

33

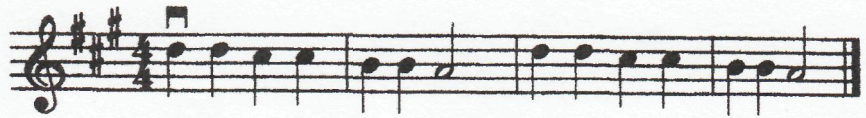
Allegro moderato (Умеренно скоро)



Ходит зайка по саду, по саду,  
Щиплет травку лебеду, лебеду.  
Он и рот-то не берет, не берет,  
Своим деткам он несет, он несет.

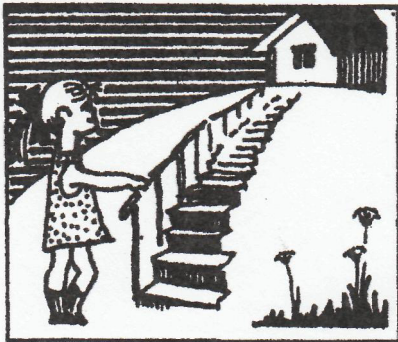


## 22. Козочка



Козочка рогатая,  
Козочка бодатая,  
Забежала за плетень,  
Проплясала целый день.

## 25. Прогулка



Moderato (Умеренно)



Я гуляю во дворе -  
Вижу домик на горе.

Я по лесенке взберусь  
И в окошко постучусь:  
Тук, тук, тук. Тук, тук, тук.

(Н.З.)



Moderato (Умеренно)

## 38. Этюд

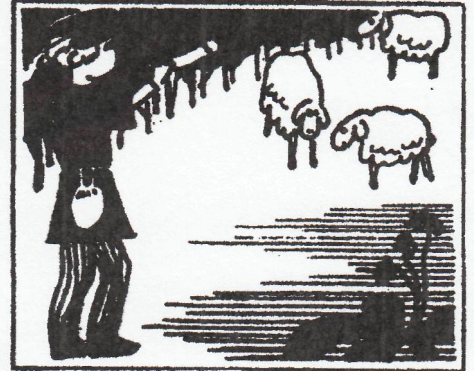
К. Родионов  
4



## 39. Аллегретто

Allegretto (Довольно скоро)

В. Моцарт



Слышишь песню у ворот?  
То пастух овец зовет.  
Лишь зарей зардеет небо,  
Он берет краюшку хлеба  
Ту-ру, ту-ру, ту-ру-ру,  
Встанем рано поутру.

} - 2 раза

Сохнет светлая роса,  
Звонки птичьи голоса. } - 2 раза  
Травы в солнце заpestрели,  
Он играет на свирели.  
Ту-ру, ту-ру, ту-ру-ра,  
Нам в луга идти пора.

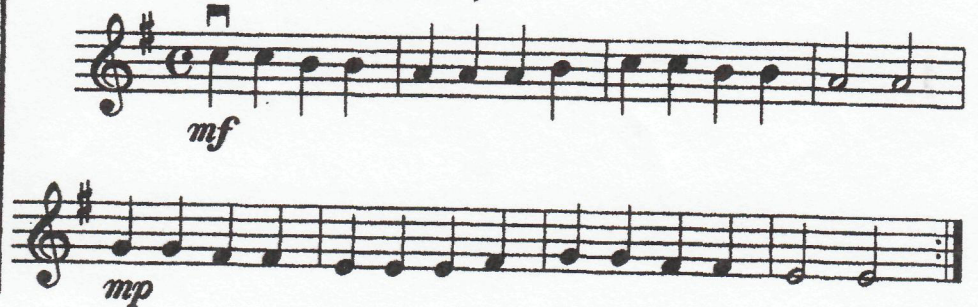


## 29. Во саду ли, в огороде

Русская народная песня



Andantino (Подвижно)



Во саду ли, в огороде  
Девушка гуляла,  
Невеличка, круглоличка,  
Румяное личко.

За ней ходит, за ней бродит  
Удалой молодчик,  
За ней носит, за ней носит  
Дороги подарки.

42

## 44. Перепелочка

Белорусская народная песня

Allegretto (Довольно скоро)



Наша перепелка  
Старенькая стала  
Ты ж моя, ты ж моя  
Перепелочка. } - 2 раза

А у перепелки  
Маленькие детки.  
Ты ж моя, ты ж моя  
Перепелочка,  
Ты ж моя, ты ж моя  
Перепелка.